



משטרת ישראל  
נוהלי אגף התנועה



-בלמ"ס-

נוהל זה הותר לעיון על פי חוק חופש המידע

			נוהלי את"ן
מספר: 02.241.12	תת-פרק: מבצעים	פרק: תנועה	
שם: טיפול ברכב תקוע חוסם נתיב			תאריך פרסום: 13/12/2021
			תאריך תחילה: 13/12/2021
			תאריך ביטול:
			נוסח: 2

מספר נוהל ישן

נוהל אג"ס את"ן 02.241.12 טיפול ברכב תקוע / חוסם נתיב

1. כללי

- א. במסגרת פעילותם מטפלים השוטרים, בין היתר, באירועים בהם נעמד כלי רכב תקול על נתיב נסיעה, או שול בכביש בינעירוני / עירוני.
- ב. לאירועי חסימת נתיב, הפרעה לתנועה, יש השלכות על זרימת התנועה והם גורמים לעומסים לעיתים כבדים בצירים ראשיים.
- העומסים נגרמים מחסימת הנתיב כתוצאה מהמפגע, ו/או מסקרנות והאטה של הנהגים המגיעים למוקד המפגע.
- ג. סיירי התנועה בצירים הבינעירוניים והעירוניים ממהרים לטפל באירועי חסימות נתיב, על מנת לנהל ולהזרים את התנועה ולהטיב את השרות למשתמשי הדרך.
- הטיפול המהיר וההגעה הדחופה בטיפול באירועים אלו נעשים לעיתים מבלי להתחשב בגורמי הסיכון ובכללי הבטיחות.
- ד. כלי רכב העומד על נתיב נסיעה או בשול הדרך מהווה סכנה ממשית למשתמשי הדרך. בשנים האחרונות אירעו מספר תאונות דרכים קטלניות וקשות שבהן נפגעו יושבי כלי רכב אלו ששהו ברכב או עמדו בסביבתו.
- ה. טיפול השוטרים באירועים אלו בכבישים העירוניים והבינעירוניים מסכן אותם, ולכן על השוטרים לפעול על פי סדר פעולות שייקבע בנוהל, כאשר כללי הבטיחות ושמירה על חיי אדם הם בראש סדר העדיפות.

2. מטרה

מטרת נוהל זה היא להסדיר את הפעילות המקצועית של השוטר בפינוי של צירי תנועה, תוך קביעת כללי בטיחות המותאמים לזירות פעילות ותוואי דרך שונים, כל זאת על מנת ליצור איזון נכון בין הרצון לתת שירות למשתמשי הדרך ולהזרים את התנועה, לבין החשיבות העליונה לבטיחות בעבודתו של השוטר ובטיחותם של יושבי הרכב התקול ושאר משתמשי הדרך.

### 3. עקרונות עבודה

- א. אירוע חסימת נתיב, רכב תקוע על נתיב בכביש בינעירוני או בכביש עירוני עם מאפייני כביש מהיר, מהווה סכנה ממשית למשתמשים בדרך, ופגיעה בזרימת התנועה ולכן יטופל במידי על ידי סיירי תנועה.
- ב. ייעשה מאמץ מרבי לפנות את הציר בזמן הקצר ביותר, ובמקביל לאפשר נסיעה בשאר הנתיבים.
- ג. על אף החשיבות שבתגובה מידית וטיפול מהיר לפינוי ציר הנסיעה, שיקולי הבטיחות לשוטר המטפל ולשאר משתמשי הדרך הם ראשונים במעלה והם שיכריעו ויתוו את דרך הטיפול באירוע.
- ד. בטיפול באירוע רכב תקוע/חוסם נתיב שלב ההגעה אל זירת האירוע, השגת שליטה על התנועה ואופן סגירת נתיבי הנסיעה להם חשיבות גבוהה והשלכות על היבטי הבטיחות.
- ה. יועברו דיווחים שוטפים מהשטח למשל"ט את"ן / משל"טים מחוזיים ודרכו לפיקוד ולתקשורת.

### 4. השיטה

- א. עקב הסיכון לעוברי הדרך, אירוע רכב תקוע/חוסם נתיב הוא אירוע מועדף לטיפול ומחייב יציאה ללא דיחוי, עם אמצעים מבצעיים מתאימים: אמצעי סימון ונראות ומערכות תאורה וכריזה תקינים.
- ב. העברת מירב הפרטים לניידת המטפלת/ק' היחידה, על האירוע לקבלת החלטה על אופן ההגעה והטיפול באירוע.
- ג. במקביל יזומנו גורמי סיוע, גופים משטרתיים ואזרחיים כגון: גרר משטרתי, יחידת פינוי צירים, ניידות סיור של רשויות דרך וכו'.
- ד. הגעה לזירת האירוע תוך האטת התנועה עד כדי עצירה מוחלטת, לשם התמקמות בטוחה של הרכב המשטרתי.
- ה. יצירת זירת פעילות בטוחה במקום האירוע.
- ו. עפ"י הצורך צמצום נתיבים ויצירת "צוואר בקבוק" להאטה ושליטה על התנועה בזירת האירוע.
- ז. בהתאם למיקום הרכב התקוע, פריסת אמצעי סימון ואבטחה על פי תרשים קבוע.
- ח. טיפול במפגע – פינוי הרכב שמהווה סכנה/הפרעה.
- ט. סיום טיפול – קיפול האמצעים, ניקוי הכביש ופתיחת הכביש לתנועה.

### 5. פירוט השיטה

- א. מיד עם קבלת הודעה על רכב חוסם נתיב/עומד בשול במצב מסכן, תשוגר בעדיפות ניידת תנועה למקום האירוע.

ב. מקבלת האירוע ועד להגעה לזירה, השוטר יעשה מאמץ לקבלת העשרות ופרטים נוספים על האירוע (באמצעות המשל"ט), זאת על מנת לקבל תמונת מצב ברורה ככל הניתן. ההחלטה על אופן ההגעה והמשך הטיפול באירוע יהיה ע"פ המפורט להלן:

1) אם מתמונת המצב עולה כי ישנם פרטים חסרים לדוגמא: מה המיקום המדויק של הרכב התקול, לא ברור אם הרכב מהווה הפרעה לתנועה (חוסם נתיב, נמצא שול ימין וכד') או, פרטי האירוע ברורים ומדויקים ומהם עולה כי הרכב התקול אינו מהווה הפרעה לתנועה בשום צורה, יבצע השוטר סריקה על הציר עד להגעתו אל הרכב התקול. עם הגעתו של השוטר אל הרכב התקול, יועבר דיווח לקצין היחידה אשר ינחה את השוטר אם יש צורך לבצע האטת תנועה ועל ידי מי או כל פעולה אחרת.

2) אם מתמונת המצב עולה כי קיימים כל הפרטים הנדרשים לגבי האירוע כולל: מיקומו המדויק של הרכב, הרכב מהווה הפרעה לתנועה או חוסם נתיב או גולש משטח ההפרדה השמאלי לתוך נתיב הנסיעה וכד', יבצע השוטר האטת תנועה בדרכו למקום האירוע כמפורט בסעיף 5. ג. מטה.

ג. קצין היחידה יבחן טרם קבלת ההחלטה לגבי תחילת האטה את הנושאים האלה: מזג אוויר (ערפל, כביש רטוב וכו') ראות (יום לילה, תאורת דרך), תוואי הדרך, עקומות, המהירות הממוצעת בכביש, מס' נתיבי נסיעה ובהתאם לשכלול נתונים אילו יחליט באם להרחיב את מרחק האטה מכ- 2 ק"מ ומעלה.

ד. הפעלת אמצעים מבצעיים (סירנה, כריזה) תישקל בהתאם לנסיבות ולדחיפות בהגעת ניידת למקום.

ה. אופן ההגעה לאירוע - האטת תנועה – לפני ההגעה, השוטר יבצע האטה ועצירה מוחלטת של התנועה סמוך לזירת האירוע, לשם השגת שליטה מוחלטת בניהול התנועה ויצירת זירת עבודה בטוחה.

1) השוטר יקבל את מירב הפרטים אודות האירוע: מיקום המפגע, תוואי הכביש, מצב התנועה ועל פי הנתונים יקבע מהיכן להתחיל לבצע האטה.

2) השוטר ייסע עם גשר תאורה מופעל, ידליק את מהבהבי המצוקה בניידת ויכריז במערכת הכריזה: "לא לעקוף את הניידת".

3) באופן הדרגתי ובנסיעה איטית ולאחר שהבין כי הנהגים שנוסעים מאחוריו, בקרבתו הבינו את הנחיותיו, יחל לסטות ולנסוע במרכז הנתיבים ולא יאפשר לרכבים לעקוף אותו.

4) השוטר ייסע במרכז הכביש, ימשיך לסמן ולכרוז לנהגים לא לעקוף את הניידת ויגיע עד לפני המפגע, כ- 100 מטר ובנקודה זו יעצור את התנועה באופן מוחלט.

ו. גם בהגעת השוטר לזירה ישמור על שליטה מלאה בתנועה החולפת לקראת זירת הפעולה וכל זאת עוד לפני הטיפול במפגע – יצור "פקק" יזום על ידי סגירת נתיבים ויצירת "צוואר בקבוק", כל הפעולות על פי הצורך ובלבד שהבטיחות בזירה תישמר.

ז. בהגעת השוטר לזירה יבחן את מהות האירוע בהתייחס למצב התנועה, מצב כלי הרכב ומידת הסיכון ויעביר דיווחים בהתאם למשל"ט את"ן / משל"ט מחוזות מ"י ולמפקדיו.

ח. השוטר יורה לאזרחים הנמצאים ברכב או בקרבתו ללבוש אפודות זוהרות ולעמוד במקום בטוח – מאחורי מעקה הבטיחות או בכל מקום הרחוק מהתנועה החולפת בכביש.

ט. יצירת זירת פעולה בטוחה, אופן פריסת אמצעים - בכל אירוע בו הרכב אשר מהווה סכנה לא מפונה באופן מידי השוטר יציב אמצעי סימון ואבטחה כדלקמן :

(1) יציב תמרור תלת צידי במרחק של 100 מטר לפני מקום האירוע , המרחק יכול להשתנות בהתאם לתוואי הכביש ולתנאי ראות ושדה ראייה ובלבד שיהיה מוצב במרחק ובמיקום שיהווה התראה בפני הנהגים.

(2) יבצע ניתוב התנועה בעזרת טרפזים ובחשיכה גם באבוקות תאורה כך שהרכב התקוע ימצא בתחום.

(3) פריסת הטרפזים תהיה בצורה אלכסונית כך שינתבו את הדרך ויסמנו את היצרות הניתב ו/או הסטתו באופן כזה שככל שמתקרבים לרכב התקוע/המפגע הטרפז יהיה במרחק רב/גדול יותר.

(4) השוטר יציב את הניידת מאחור, בקצה טור הטרפזים אך לפני התמרור התלת צידי. הניידת תעמוד בזווית של 45 מעלות במקביל לקו ניתוב הטרפזים, כך שלמרחוק יראה חלק מדופן הניידת ואחוריה. הצבת הניידת תהיה עם כיוון התנועה.

(5) השוטר יעמוד בסוף הקטע התחום ולפני התמרור התלת צידי, כשפניו לכיוון התנועה המתקדמת ויבצע הכוונה וניתוב התנועה מהניתב הסגור אל הניתב הפתוח.

(6) **דגש בטיחות** – את התרשים יש לפרוס מ"החוץ פנימה" את הפריט האחרון, הרחוק, המשולש התלת צידי ראשון ולאחריו שאר הפריטים. קיפול ואיסוף התרשים ייעשה ההיפך, מ"הפנים החוצה" כשהתמרור התלת צידי ייאסף אחרון.

(7) תרשים הצבת שילוט ואמצעים – מצורף בנספח א' לנוהל.

י. פינוי הרכב שמהווה מפגע – **דגש בטיחות** – כל הזזת רכב תקוע אם ע"י השוטר המטפל או אם ע"י גורם אחר, תבוצע תוך עצירת התנועה עד סיום העברת הרכב. ניתן להיעזר בנוסעי הרכב התקול לצורך הזזת הרכב, רק לאחר שהתנועה עומדת ואינה מסכנת את העוסקים בניהול האירוע או בהזזת הרכב.

יא. לאחר סיום הטיפול ברכב התקוע פתיחת הניתבים ושחרור התנועה תתבצע באופן הדרגתי בשליטה וויסות של השוטר.

יב. השוטר לא ישחרר את התנועה לפני שיוודא כי לא נשאר על הכביש חומר מחליק (דלק, שמן וכו'), חלקי פלסטיק, אבנים או כל דבר אחר העלול לסכן את התנועה.

#### יג. פעילות משל"ט את"ן ו/או משל"ט מחוזות מ"י :

(1) ישגר מידית ניידת למקום האירוע בתיאום עם קצין היחידה.

(2) יעשה את מירב המאמצים לקבל העשרות לאירוע ופרטים נוספים ולהעבירם לניידת שמטפלת.

את העשרת המידע לאירוע יקבל באמצעות: תחקור המודיע, קריאות נוספות, מרכזי שליטה רשויות דרך- מצלמות דרך.

(3) יוודא הגעת הניידת.

- (4) יזמין גרר משטרתי / יחידת פינוי צירים למקום האירוע עפ"י בקשת השוטר וסוג הרכב התקוע.
- (5) יעדכן רשויות דרך לזימון ניידות סיור (במידה וקיימות) למתן סיוע בסימון ואבטחה ומתן התראה מקדימה בשילוט אלקטרוני קיים.
- (6) ייצור קשר עם כל גורם על מנת להחיש את הזזת הרכב ופינוי המפגע.
- (7) באירוע רכב נטוש – במקביל ייעשה מאמץ לאתר בעלים.
- (8) יעקוב ויקבל באופן שוטף דיווחים מהניידות המטפלות על אופן הטיפול, השלכות על מצב התנועה ועומסים חריגים.
- (9) דיווחים ופרטי הטיפול באירוע יתועדו במערכות מידע רלוונטיות במשל"ט את"ן ו/או במשל"ט מחוזות מ"י.
- (10) מצודה את"ן ו/או מחוזית יעביר דיווחים אודות אירוע חריג ודיווחי תנועה חריגים לפיקוד אגף התנועה והמחוז הנוגע ולדובר את"ן.

#### **יד. תפקיד קצין היחידה**

- (1) קצין יחידה יפקד על האירוע ויוודא טיפול עפ"י הנוהל.
- (2) קצין היחידה ישגר ניידת לאירוע רכב תקוע/חוסם נתיב ויקפיד לשלוח צוות בהרכב כוח אדם מתאים בהתאם למורכבות ורגישות האירוע.
- (3) קצין יחידה יעקוב ויקבל דיווחים במהלך הטיפול באירוע.
- (4) במידת הצורך ישלח ניידות נוספות לסיוע, יגיע בעצמו לזירה על מנת לקבל תמונת מצב והחלטות אודות אופן הטיפול במפגע.
- (5) הקצין יודא הגעת גרר משטרתי ו/או כל כוח סיוע אחר לזירת האירוע.
- (6) הקצין ינהל את התנועה בזירת האירוע ובזירה הפריפריאלית הרחבה יותר - יעקוב אחר דיווחי התנועה, יסיט את התנועה לדרכים חלופיות וידאג כי יועברו מסרים לתקשורת דרך דוברות את"ן ו/או המחוז בתחום העירוני.
- (7) הקצין יעביר דיווחים לרמת פיקוד ממונה באירוע חריג.

#### **טו. הנחיות לטיפול ברכב בהתאם לתוואי השטח / סוג הדרך:**

##### **(1) טיפול ברכב הנמצא בשול ימין / כביש חד מסלולי:**

- (א) **הימצאות רכב בשול ימין בכביש מהיר, גם שכל ארבעת גלגליו מעבר לקו השול מהווה סכנה.**  
מידת הסכנה והשיקולים באם לטפל באירוע הם בהתאם לשיקול דעתו של סייר התנועה, לאחר שהגיע לזירה ובחן את מכלול הנסיבות.
- (ב) **לאירוע רכב תקוע בשול / נתיב נסיעה יתייחס סייר התנועה עפ"י 3 מדרגים בהתאם לנסיבות האירוע וסיכון שיוצר המפגע:**
  - (1) **מדרג 1 ללא אבטחה וסימון** - בעת הימצאות הרכב התקוע בשול רחב, הרחק מנתיב הנסיעה, גאומטריית הכביש מאפשרת שדה ראייה למרחוק לתנועה החולפת לקראת המפגע, תנאי הראות טובים ואין סכנה כי יושבי הרכב יבצעו

פעולות שיחייבו אותם לבלוט לנתיב הנסיעה (כמו החלפת תקר בגלגל הקרוב לנתיב הנסיעה) אזי אין צורך לאבטח את הרכב.

**הערה :** בכל מקרה שמתקבל אירוע יש להגיע למקום ולבחון את הדברים בזירה.

(2) **מדרג 2 אבטחה ללא פריסת אמצעים** - באירוע בו עולה חשש לסיכון משתמשי הדרך גם הקטן ביותר, הניידת תאבטח את הרכב התקוע, תעמוד במרחק של כ-20 מטר מאחורי הרכב, השוטר יפעיל את גשר התאורה, מהבהבי החירום וייצא מחוץ לניידת כשהוא במקום בטוח ופניו לכיוון התנועה.

(3) **מדרג 3 אבטחה וסימון עם פריסת אמצעים עפ"י תרשים** - במידת סכנה גבוהה יותר ובהתאם לנסיבות, הימצאות הרכב התקוע בשול צר בו קיימת קירבה מסוכנת לנתיב הנסיעה, תוואי הכביש או הראות מהווים סכנה, השוטר יסגור נתיב ויפרוס את ציוד האבטחה והסימון באופן מלא (על פי התרשים בשרטוט המצורף בנספח א').

(4) **אופן הגעת הניידת** – באירוע רכב עומד בשול ומהווה סכנה / רכב חוסם נתיב בכביש חד מסלולי ומהירות התנועה גבוהה ו/או אין שדה ראייה, תנאי ראות לקויים יש לבצע האטת תנועה הדרגתית תוך כדי נסיעה עם הניידת לקראת המפגע במהירות איטית וסימון לנהגים להאט עד כדי עצירה לפני המפגע. ככל שעולה הצורך יש לצרף ניידות נוספות שיסייעו בהאטה.

(5) **אם יש צורך שמירה על תנועה איטית בזירה, יצירת פקק יזום בהכוונת תנועה ופיקוח של השוטר.**

## **2) טיפול ברכב הנמצא בכביש דו נתיבי**

(א) **אופן הגעת הניידת** – באירוע רכב עומד על נתיב בכביש דו מסלולי ומהירות התנועה גבוהה ו/או אין שדה ראייה, או שתנאי ראות לקויים, האטת התנועה תבצע באמצעות ניידת אחת שתיסע מאמצע הכביש, בין שני הנתיבים תוך האטת התנועה עד להגעה לזירת האירוע.

במידת הצורך יצורפו ניידות נוספות שיסייעו בהאטת התנועה.

(ב) **הניידת תאבטח את הרכב התקוע, תעמוד במרחק של 100 מטר מאחורי הרכב, השוטר יפעיל את גשר התאורה, מהבהבי החירום וייצא מחוץ לניידת כשהוא במקום בטוח ופניו לכיוון התנועה.**

(ג) **פריסת ציוד האבטחה והסימון באופן מלא (על פי התרשים בשרטוט המצורף בנספח א' ) תוך יצירת היצרות נתיב נסיעה והאטת תנועה לכיוון הנתיב הפנוי.**

(ד) **אם יש צורך בשמירה על תנועה איטית בזירה יש ליצור פקק תנועה יזום בהכוונת תנועה ופיקוח של שוטר.**

(ה) **במידת הצורך השוטר יחסום יותר מנתיב אחד.**

## **3) טיפול ברכב הנמצא בכביש בעל 3 נתיבים ויותר**

(א) **אופן הגעת הניידת** – באירוע רכב עומד על נתיב בכביש תלת מסלולי או יותר ומהירות התנועה גבוהה ו/או אין שדה ראייה, תנאי ראות לקויים האטת התנועה

- תתבצע באמצעות שתי ניידת שייסעו במקביל מאמצע הכביש, בין הנתיבים ועד להגעה לזירת האירוע. (על פי התרשים בשרטוט המצורף בנספח ד')
- ככל שעולה הצורך יש לצרף ניידות נוספות שיסייעו בהאטה
- (ב) יש לשאוף להזזת הרכב התקוע לשול הימני במהירות האפשרית.
- (ג) 2 הניידות יחסמו את שני הנתיבים הימניים כשאחת מהן מאבטחת את הרכב התקוע, ועומדת מאחוריו במרחק של 100 מטר לפחות. יש לחסום גם את נתיב הנסיעה הצמוד לנתיב החסום.
- (ד) פריסת ציוד האבטחה והסימון באופן מלא (על פי התרשים בשרטוט המצורף בנספח א') תוך יצירת היצרות נתיבי הנסיעה והאטת התנועה לכיוון הנתיב הפנוי.
- (ה) אם יש צורך ישמור על תנועה איטית בזירה, יצירת פקק יזום בהכוונת תנועה ופיקוח של שוטר.
- (ו) אם אין שתי ניידות לטיפול באירוע, תיעשה ההאטה עם ניידת אחת שתיסע במרכז שני הנתיבים בהם נמצא המפגע – הנתיב בו נמצא הרכב התקוע והסמוך לו.

#### 4) טיפול/הכנת רכב לפינוי הנמצא בשטח הפרדה השמאלי

- (א) רכב תקוע בשטח הפרדה השמאלי – ייעשה מאמץ להעבירו לשול ימין ורק לאחר מכן ימשך הטיפול בו.
- (ב) בעת הימצאות בשטח הפרדה שמאלי רחב, כשכל הפעולות נעשות הרחק משפת הנתיב השמאלי – אין חובה לחסום את הנתיב השמאלי.
- הניידת תעמוד במרחק של 5 מטר מאחורי הרכב התקוע, השוטר יפעיל את גשר התאורה, מהבהבי החירום וייצא מחוץ לניידת כשהוא במקום בטוח ופניו לכיוון התנועה. השוטר יפרוס את ציוד האבטחה והסימון באופן מלא (על פי התרשים בשרטוט המצורף בנספח א').
- (ג) הרכב התקוע בשול צר, בו קיימת קרבה מסוכנת לנתיב הנסיעה, תוואי הכביש או הראות מהווים סכנה השוטר יסגור נתיב ויפרוס את ציוד האבטחה והסימון באופן מלא (על פי התרשים בשרטוט המצורף בנספח א').

#### 6. דגשים, הנחיות והוראות בטיחות:

##### א. הרכב הכוח :

- (1) הטיפול ברכב תקוע/חוסם נתיב ייעשה בעדיפות ראשונה ע"י שוטר בוגר קורס שוטרים לפחות, שעבר חניכה עיונית ומעשית בטיפול באירוע דומה, עדיפות לצוות של שני שוטרים, או שוטר עם מתנדב.
- (2) בעדיפות שנייה הטיפול ברכב תקוע/חוסם נתיב ייעשה ע"י צוות מתנדבים (ש אחד מהם לפחות בוגר שלב ב' כמתחייב על פי הנוהל) שעברו חניכה עיונית ומעשית בטיפול באירוע דומה.

##### ב. שימוש באמצעים – ניידת משטרה :

- (1) הטיפול ברכב תקוע/חוסם נתיב ייעשה בניידת גלויה (כחול – לבן) בלבד!! המזוודת בצידו סימון ואבטחה ייעודי מלא לטיפול באירועי תנועה.

(2) באירוע טיפול ברכב תקוע ובכל אירוע של סגירת כביש לא ייעשה שימוש ברכב משטרה לא משולט, רכב סמוי.

(3) באירוע טיפול ברכב תקוע ובכל אירוע של סגירת נתיב נסיעה לא ייעשה שימוש בכלי רכב מסוג דו גלגלי.

ג. ככלל ובמידת האפשר בכל אירוע מסוג רכב תקוע/חוסם נתיב יש לפעול להזזה מידית של הרכב למקום בטוח ורק לאחר מכן, אם יש בכך צורך לפעול לתיקונו, בדיקתו או כל המשך טיפול אחר.

(1) **באירוע תאונת דרכים** – ככלל באירוע ת.ד. הזזת רכב אחרי תאונה תבוצע בהתאם לנהלי מת"ן / מדור ת.ד.

רכב העומד במצב שמהווה סכנה ולא מדובר בתאונה חמורה או בנסיבות מיוחדות, השוטר יידע את הבוחן, יסמן את הרכב ויזיזו למקום מבטחים.

(2) **באירוע תקלה טכנית ברכב** – רכב העומד במצב שמהווה סכנה עקב ליקויים טכניים המאפשרים המשך נסיעה, יוזז ללא דיחוי באחת מהדרכים האלו : יזיז את הרכב בכוחות עצמו / יזמן גרר משטרה מתאים / יזמן את היחידה לפינוי צירים.

ד. שוטר מוסמך לנהוג רכב אזרחי לצורך פינוי למקום מבטחים אך אין לנהוג רכב אם יש ידיעה כי אחד ממכלולי הבטיחות בו תקולים (מערכת הגה, בלמים).

ה. שוטר יהיה מחוץ לניידת כשהוא לבוש באפוד זוהר בכל זמן הטיפול ברכב (בתנאי חשיכה יפעיל פנס).

ו. בעת הטיפול ברכב תקוע/חוסם נתיב לא יעסוק השוטר בפעילות אחרת כגון רישום דו"חות, בידוק רכבים וכו'.

ז. שוטר יורה לאזרחים הנמצאים ברכב או בקרבתו לעמוד במקום בטוח – מאחורי מעקה הבטיחות או בכל מקום הרחוק מהתנועה החולפת בכביש.

ח. בכל שלב במהלך הטיפול באירוע השוטר יסתייע בניידות נוספות במידת הצורך.

ט. השוטר יסתייע בניידות סיור של רשויות דרך במידת האפשר.

## נספחים

נספח א'- תרשים הצבת שילוט ואמצעים בזירה

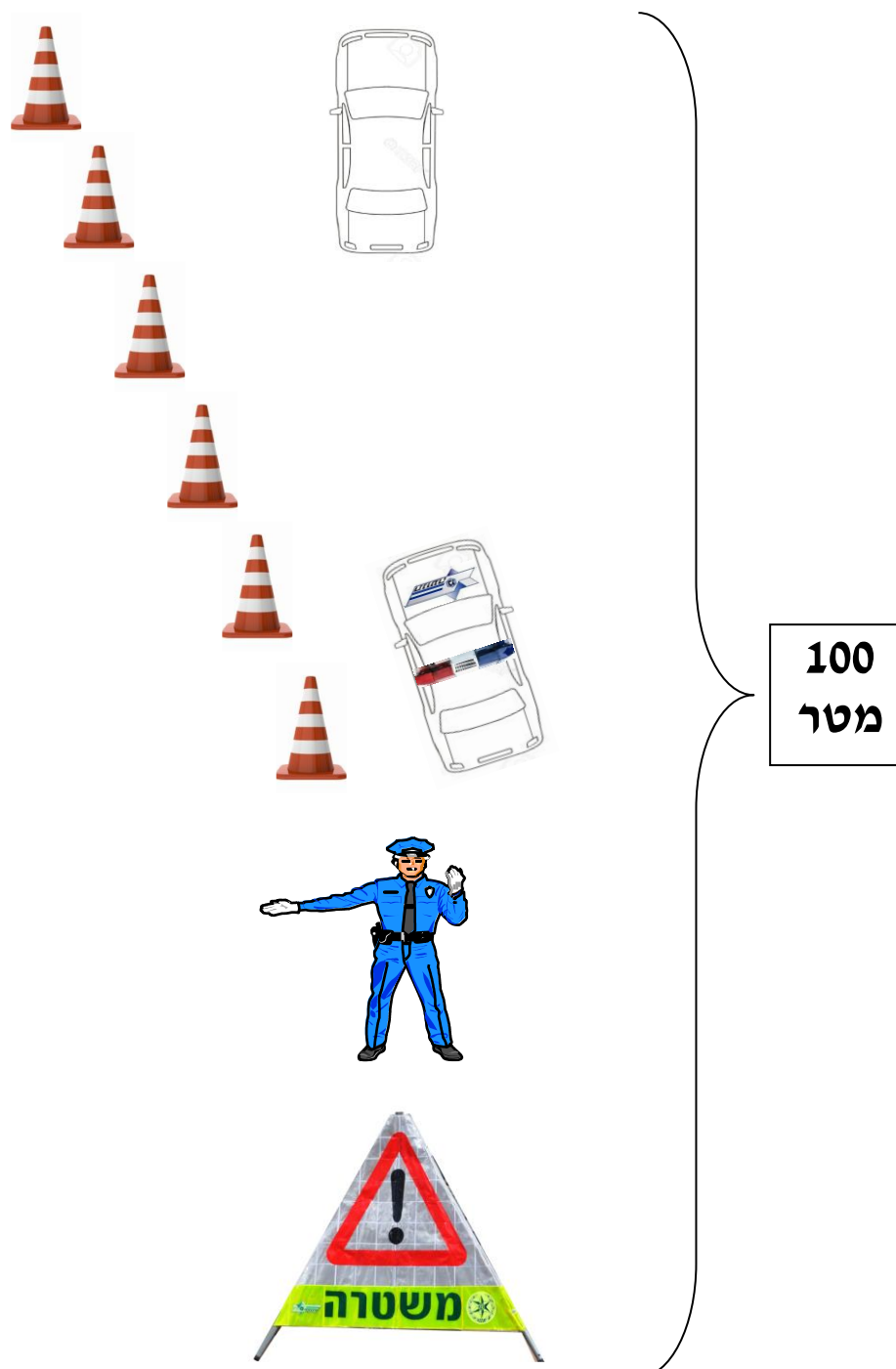
נספח ב'- אופן הגעה לאירוע האטה / עצירה – כביש דו סטרי חד נתיב

נספח ג'- אופן הגעה לאירוע האטה / עצירה – דרך מחולקת דו נתיב

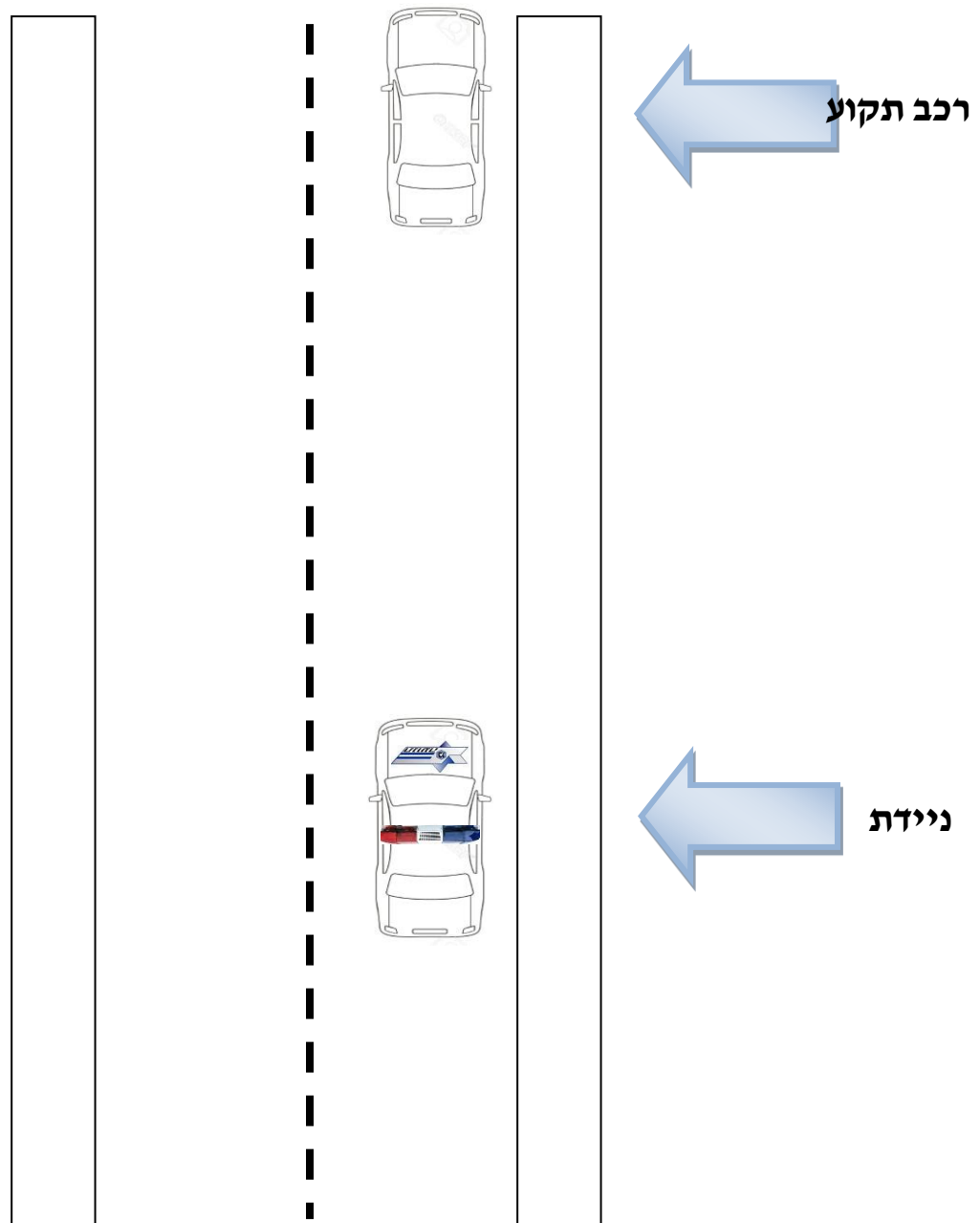
נספח ד'- אופן הגעה לאירוע האטה / עצירה – דרך מחולקת תלת מסלולי ויותר



**תרשים הצבת שילוט ואמצעים בזירה**

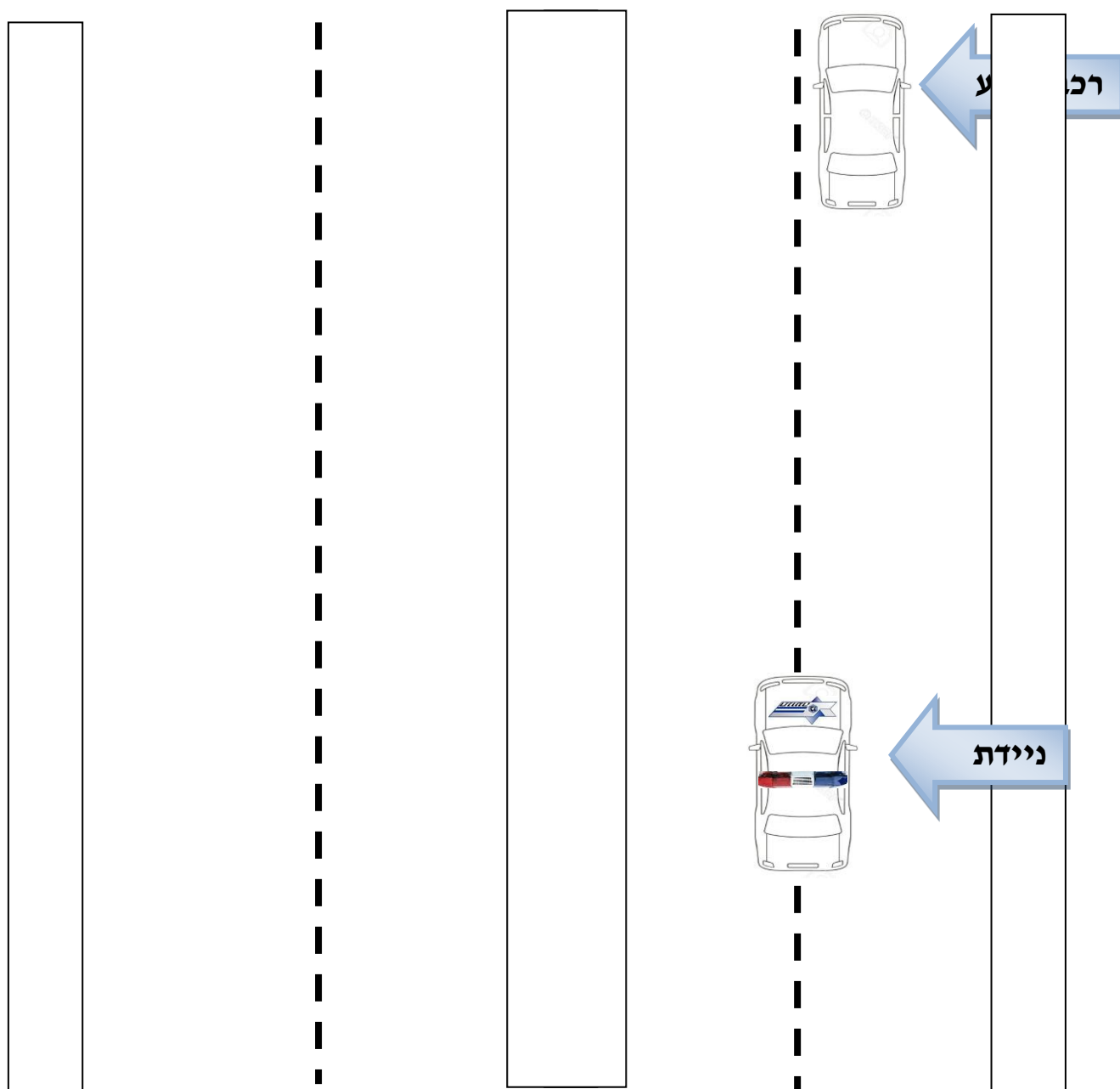


**אופן הגעה לאירוע – האטה / עצירה**  
**כביש ذو סטרי חד נתיב**



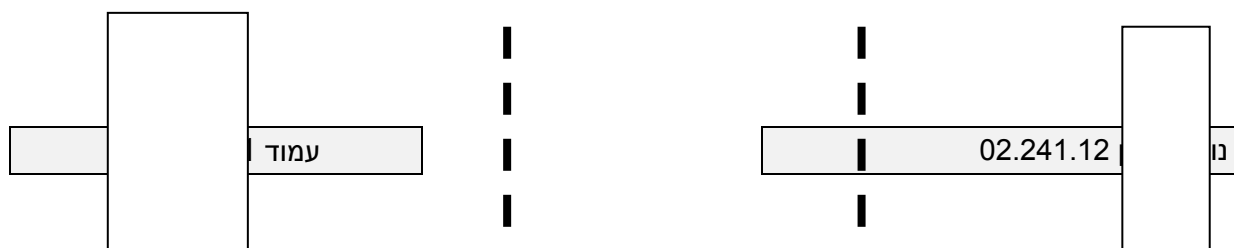
**נספח ג'**

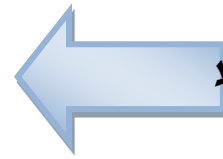
**אופן הגעה לאירוע – האטה / עצירה**  
**דרך מחולקת – ذو נתיבי**



נספח ד'

אופן הגעה לאירוע – האטה / עצירה  
דרך מחולקת – תלת מסלולי ויותר





**רכב תקוע**

